

2013 年 3 月 20 日

昨日走勢回顧

貨幣	區間
歐元兌美元	1.2970-1.2843 下跌
英鎊兌美元	1.5073-1.5144 橫行
美元兌日圓	95.75-94.72 下跌
澳元兌美元	1.0406-1.0351 下跌
美元兌加元	1.0215-1.0284 上升
美元兌瑞郎	0.9425-0.9492 橫行
紐元兌美元	0.8269-0.8227 下跌

昨日短線策略回顧

貨幣兌	買入/賣出	入市位	目標位	止蝕位	跟進
歐元兌澳元	買入	1.2464	1.2490	1.2445	於 14:00 入市，並在 18:15 到達目標，盈利: +26 點子。

總結盈利: +26 點子。

今日短線策略 (若紐約時間 12:00 前未能入市便取消，紐約時間下午 5 時前平倉)

本周聯儲局議息

貨幣兌	買入/賣出	入市位	目標位	止蝕位	原因
歐元兌美元	買入	1.2785	1.2810	1.2765	短線超賣

美元

美國 2 月份新屋開工月率是 0.8%，前值是-8.5%，預測值是 2.8%。

歐元

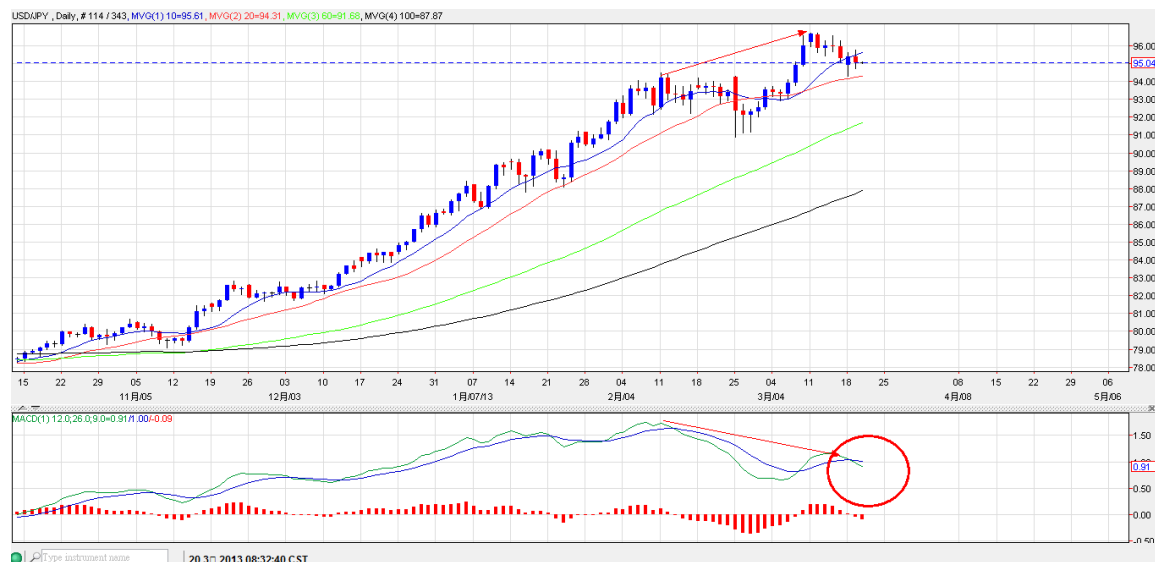
惠譽將塞浦路斯銀行、塞浦路斯大眾銀行以及希臘銀行的評級降至負面觀察名單。意大利 1 月工業生產是 0.8%，前值是 0.4%，預測值是-0.3%。年率是-3.6%。塞浦路斯國會否決了儲款稅議案。德國 3 月份 ZEW 經濟景氣指數是 48.5，前值是 48.2，預測值是 48.1。歐元區 1 月份建築業生產年率是-7.3%，前值是-4.8%。



歐元繼續向下，短線重要支持是 2012 年 11 月份低位 1.2660 附近。移動平均線繼續向下發展，歐元在 20 天移動平均線受阻，在未能升越 20 天移動平均前，以沽空為主。

日圓

日本 1 月領先指標終是 95.0，前值是 96.3，日本 1 月同步指標是 91.6，前值是 92.0。日本 2 月全國百貨商店銷售年率上漲 0.3%。將退任的央行行長白川方明表示，央行出口術去控制市場的做法十分危險，改變央行法會令日圓失去信譽。日本的經濟數據對日圓的急速貶值所帶來的優勢正減退。



美元兌日圓的 MACD 出現背馳，代表升勢接近尾聲，投資者留意回調。87-89 是合理的回調目標。

英鎊

英國 2 月份消費者物價指數月率是 0.7%，前值是-0.40%，預測值是 0.7%，年率是 2.8%。
英國將在未來兩年內每年削減部分政府預算 1 個百分點。



英鎊的移動平均線們向下所以主調還是向下，但短在在 10 天和 20 天移動平均之下，除非下破 10 天移動平均線，否則預期英鎊在這徘徊或反彈至 1.54 再展開下跌至 1.43 之路。

更多的中線分析，請參考我們的 FACEBOOK：www.facebook.com/shkforex

24 小時熱線：(852) 3920 2721

電郵：fxenquiry@shkf.com

網頁：www.SHKForex.com

編著：任曉平 - 外匯策略師
新鴻基外匯有限公司

電郵：bruce.yam@shkf.com

電話：(852) 3920 2721

風險聲明

投資涉及風險，投資者于作任何投資決定前，應仔細考慮個人財務狀況、投資經驗、投資目標及承擔虧損的能力，及向投資顧問瞭解主要的相關風險。杠杆式外匯交易的虧損風險可以十分重大。您所蒙受的虧損可能超過您的最初保證金款額。即使您定下備用交易指示，例如「止蝕」或「限價」交易指示，亦未必可以將虧損局限于您原先設想的數額。市場情況可能使這些交易指示無法執行。您可能被要求一接到通知即存入額外的保證金款額。如您未能在所訂的時間內提供所需的款額，您的未平倉合約可能會被了結。您將要為您的帳戶所出現的任何逆差負責。因此，您必需仔細考慮，鑒於自己的財務狀況及投資目標，這種買賣是否適合您。

免責聲明

本報告僅供參考及討論，當中所載任何意見並不構成新鴻基外匯有限公司(「新鴻基外匯」)、新鴻基金融集團的任何其他成員公司、其各自的董事、代表及／或雇員（不論作為委託人或代理）(以下統稱「新鴻基」)向他人作出買賣任何證券、期貨、期權、杠杆式外匯合約或其他融資類工具的要約或招攬。本報告所表達的預測及意見只作一般的市場評論，並不構成投資意見或保證回報。

本報告旨在由獲新鴻基外匯向其提供本報告者收取，不擬向在有關分發或使用會抵觸當地司法管轄區的法律及規例之任何人士或實體分發或由其使用，亦不擬向有關分發或使用會使新鴻基受當地司法管轄區任何監管規定所限制之任何人士或實體分發或由其使用。任何擁有本報告或打算依賴或根據其所載的資料作出行動之人士或實體，必須確保其本身不受任何對其作出有關行動有所限制或禁止之本地規定所限制。

雖然本報告資料來自或編寫自新鴻基外匯相信為可靠之來源，惟並不明示或暗示地聲明或保證任何該等資料之準確性、有效性、時間性或完整性。對於任何依賴本報告之第三者而言，新鴻基對某特定用途的適用性、或對謹慎責任的任何明示或隱含的保證均卸棄責任。本報告所載資料可隨時變更，而新鴻基外匯並不承諾提供任何有關變更之通知。本報告所載意見及估計反映新鴻基外匯於本報告注明日期之判斷，並可隨時更改。新鴻基外匯並不承諾提供任何有關變更之通知。

杠杆式外匯交易的虧損風險可以十分重大。相對於杠杆式外匯交易合約的價值而言，最初保證金的款額是較小的，因此杠杆式外匯交易合約具有杠杆性，並可能加大您的虧損。您所蒙受的虧損可能超過您的最初保證金款額。即使您定下備用交易指示，例如「止蝕」或「限價」交易指示，亦未必可以將虧損局限于您原先設想的數額。市場情況可能使這些交易指示無法執行。您可能被要求一接到通知即存入額外的保證金款額。如您未能在所訂的時間內提供所需的款額，您的未平倉合約可能會被強迫性平倉。您將要為您的帳戶所出現的任何逆差負責。因此，您必需仔細考慮，鑒於自己的財務狀況及投資目標，這種買賣是否適合您。

本報告所論述工具及投資未必適合所有投資者，而本報告並無顧慮任何特定收取者之特定投資目標、投資經驗、財務狀況或需要。投資者必須按其本身投資目標及財務狀況自行作出投資決定。本報告僅供參考及討論，任何人士不應依賴本報告而作出任何投資決定。在作出任何投資決定前，如有需要，您應當徵詢獨立財務顧問之意見。

新鴻基外匯或新鴻基金融集團任何其他成員在任何情況下，均不會就由於任何協力廠商在依賴本報告內容時之作為或不作為而導致任何類型之損失（無論是直接、間接、隨之而來或附帶者），負上法律責任或具有任何責任，即使新鴻基在有關作為或不作為發生時已有所知悉亦然。

© 2012新鴻基金融有限公司。版權所有。未經新鴻基金融有限公司事先明確以書面同意，不得轉載或分發本報告全部或部分內容。